

Market : mai

INDUS : สินค้าอุตสาหกรรม

UAC

บริษัท ยูเอซี โกลบอล จำกัด (มหาชน)

สำนักงานใหญ่ : 1 อาคารที่พี แอนด์ ที ชั้น 19 ซ.วิภาวดีรังสิต 19 ถ.วิภาวดีรังสิต แขวงจตุจักร เขตจตุจักร กรุงเทพฯ 10900

โทรศัพท์ 02-936-1701-6 โทรสาร 02-936-1700

Website : www.uac.co.th

CEO :	President :	CFO :	IRO :
นายกิตติ ชีวะเกตุ	นายชัชพล ประสพโชค	นางสาวนิลรัตน์ จารุมโนภาส	นางสาวสัจจาภรณ์ รัมย์ประยูร
ประธานเจ้าหน้าที่บริหาร	กรรมการผู้จัดการ	ประธานเจ้าหน้าที่	ผู้จัดการฝ่ายวางแผนการเงิน
อีเมล:kitti@uac.co.th	อีเมล:chatchaphol@uac.co.th	ด้านการเงินและบัญชี	และเลขานุการบริษัท
		อีเมล:nilrat@uac.co.th	โทร: 02 936 1701 ต่อ 118
			มือถือ: 08 1423 0350
			อีเมล:sajajapom@uac.co.th

Company Background

บริษัทดำเนินธุรกิจด้านการลงทุนในอุตสาหกรรมพลังงานทดแทนและพลังงานทางเลือก การนำเข้าและจำหน่ายสารเคมี รวมทั้งอุปกรณ์ที่ใช้ในอุตสาหกรรมสำรวจและผลิตก๊าซธรรมชาติ โรงกลั่นน้ำมันและอุตสาหกรรมปิโตรเคมี โรงผลิตน้ำมันหล่อลื่น โรงงานอุตสาหกรรมโพลีเมอร์และพลาสติก โรงงานอุตสาหกรรมเคมีภัณฑ์ อุตสาหกรรมเครื่องนุ่งห่ม อุตสาหกรรมสี อุตสาหกรรมกระดาษ อุตสาหกรรมก่อสร้าง โรงไฟฟ้าและระบบสาธารณูปโภค และมีบริษัทย่อยซึ่งประกอบธุรกิจเป็นผู้ผลิตและจำหน่ายเคมีภัณฑ์ประเภท Latex Emulsion และ Latex Polymer รวมถึงบริษัทร่วมซึ่งประกอบธุรกิจเป็นผู้ผลิต จัดจำหน่าย และจำหน่ายไบโอดีเซล และเป็นผู้ออกแบบ รับเหมา ก่อสร้าง (EPC) โรงงาน Biogas Biomass และ Solar Power เพื่อใช้ในการผลิตกระแสไฟฟ้าอีกด้วย

Key Development of Company

- เมษายน 2559 รับโอนกิจการโรงไฟฟ้าเสาเถียรและโรงไฟฟ้าประตูเฒ่า กำลังการผลิตรวม 7 MW จากบริษัท ราชบุรีพลังงาน จำกัด
- เมษายน 2559 ที่ประชุม AGM ปี 2559 ได้มีมติอนุมัติ ดังนี้
 - จ่ายเงินปันผลในวันที่ 19 พ.ค. 2559 ในอัตราหุ้นละ 0.10 บาท
 - เพิ่มทุนแบบ General Mandate จำนวน 200.28 ล้านบาท (RO 133.52 ล้านบาท/PO=66.76 ล้านบาท)
 - ออกและเสนอขายหุ้นกู้ไม่เกิน 1,000 ล้านบาท
- พฤษภาคม 2559 ออกและเสนอขายหุ้นกู้ มูลค่า 500 ล้านบาท เพื่อใช้ในการชำระคืนเงินกู้ระยะสั้น ใช้เป็นเงินลงทุน สำหรับโครงการท่อก๊าซธรรมชาติ (PPP) และโครงการอื่นๆ ในอนาคต
- มิถุนายน 2559 BBF โรงงานที่ 2 เริ่มเปิดดำเนินการในเชิงพาณิชย์ ส่งผลให้ BBF มีกำลังการผลิตเพิ่มจาก 360,000 ลิตรต่อวัน เป็น 810,000 ลิตรต่อวัน
- กรกฎาคม 2559 เริ่มทดสอบระบบ (Commissioning) โครงการเดินท่อก๊าซธรรมชาติ (STN-A) จาก ปตท.สผ.มายัง PPP เพื่อเพิ่มวัตถุดิบ และสามารถผลิต CNG LPG และ NGL ได้เต็มกำลังการผลิตที่ออกแบบไว้

การเปิดดำเนินการในเชิงพาณิชย์ของโครงการต่าง ๆ

- กุมภาพันธ์ 2556 โรงงานผลิตก๊าซชีวภาพอัดเพื่อการคมนาคม (CBG) ที่ อ.แม่แตง จ.เชียงใหม่ ซึ่งเป็นโรงงานแห่งแรกของประเทศไทยและภาคพื้นเอเชียตะวันออกเฉียงใต้
- มกราคม 2557 โรงงานผลิตผลิตภัณฑ์ปิโตรเลียม (PPP) เริ่มทดสอบการเดินเครื่องผลิต โดยเริ่มจำหน่ายผลิตภัณฑ์ CNG LPG และ NGL ตั้งแต่เดือนพฤศจิกายน 2557
- สิงหาคม 2557 โครงการ Solar PV Rooftop - BKD#1 กำลังการผลิต 186.15 kW
- ธันวาคม 2557 โครงการ Solar PV Rooftop - BKD#2 กำลังการผลิต 106.08 kW
- มิถุนายน 2558 โครงการ Solar PV Rooftop - SHT กำลังการผลิต 924.56 kW
- กรกฎาคม 2558 โครงการ Solar PV Rooftop - VBD กำลังการผลิต 750.20 kW
- ธันวาคม 2558 โรงงานไฟฟ้าจากก๊าซชีวภาพ ที่ อ.แม่แตง จ.เชียงใหม่ กำลังการผลิต 1.5 MW
- เมษายน 2559 UAC Energy เดินเครื่องโรงไฟฟ้าเสาเถียรและประตูเฒ่าโดยใช้ก๊าซธรรมชาติขนาด 7 MW
- มิถุนายน 2559 BBF โรงงานที่ 2 เริ่มทำการผลิตไบโอดีเซล 450,000 ลิตรต่อวัน
- กรกฎาคม 2559 PPP รับก๊าซธรรมชาติจากแหล่ง STN-A ของ ปตท.สผ. 1.3 mmscfd



Aug 2016

Stock Data

	(18/08/16)		
	YTD	2015	2014
Paid-up (MB.)	333.80	315.94	277.11
Listed share (M.)	667.61	631.87	554.22
Par (B.)	0.50	0.50	0.50
Market Cap (MB.)	4,773.38	3,538.49	4,184.38
Price (B./share)	7.15	5.60	6.71
EPS (B.)	0.12	0.15	0.10

Statistics (18/08/2016)

	P/E	P/BV	Div.Yield
UAC	31.50	3.74	1.40
INDUS - mai	26.65	2.29	1.57
INDUS - SET	226.14	1.44	3.18
mai (x)	61.65	3.49	1.44
SET (x)	22.57	1.96	3.08

Recent Research

- Country Group Securities (02/06/16)

CG Report Score



THSI List

-

Shareholder Structure (04/05/16)

Shareholder	จำนวนหุ้น (M.)	%
กลุ่มชิวะเกตุ	372.14	55.74
กลุ่มจารุมโนภาส	46.44	6.96
กลุ่มเสรีวิวัฒนา	45.59	6.83
รายย่อย	203.44	30.47

Financial Ratios

	6M/2016	6M/2015	2015	2014
ROE (%)	13.62	6.52	9.70	5.70
ROA (%)	7.11	3.98	6.74	4.32
D/E (X)	1.55	2.08	1.53	0.88
GP Margin (%)	22.58	11.15	17.42	11.74
EBIT Margin (%)	15.91	5.78	9.86	6.88
NP Margin (%)	11.08	3.26	6.24	5.00

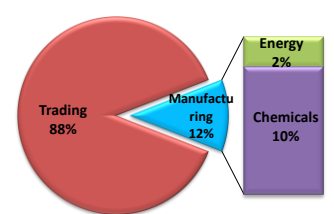
Capital Structure (MB)

	6M/2016	6M/2015	2015	2014
Current Liabilities	850.88	1,223.79	916.65	444.96
Non-Current Liabilities	1,130.18	745.97	707.08	365.34
Shareholders' Equity	1,276.35	948.07	1,063.00	923.79

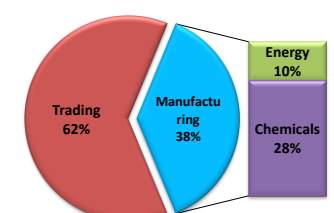
Operating Revenue

	6M/2016	6M/2015	2015	2014
Sales & Services	662.77	766.47	1,446.38	992.63
Others	73.91	43.65	18.79	18.95
Total Revenue	736.68	810.12	1,465.17	1,011.58

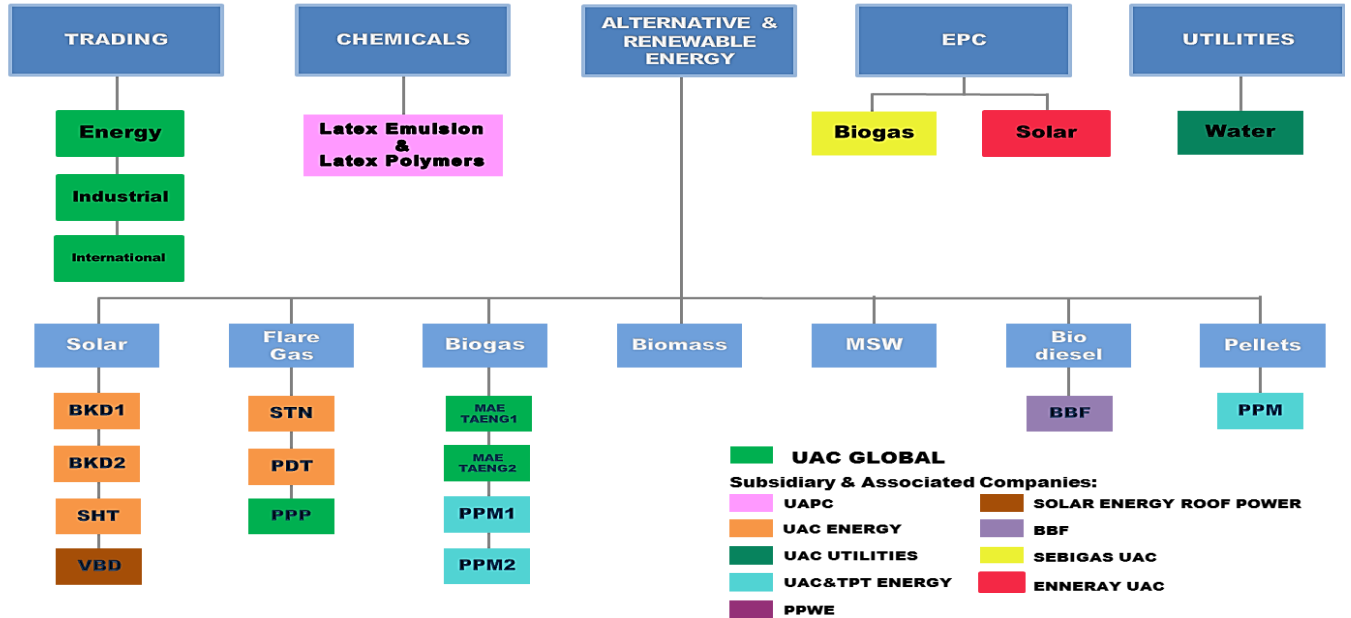
6M/2015



6M/2016



Company Structure



UAC GLOBAL

Subsidiary & Associated Companies:

- UAPC
- UAC ENERGY
- UAC UTILITIES
- UAC&TPT ENERGY
- PPWE
- SOLAR ENERGY ROOF POWER
- BBF
- SEBIGAS UAC
- ENNERAY UAC

Business Plan

คณะกรรมการบริษัทมีการกำหนดนโยบาย Vision & Mission ที่ชัดเจน และมีการจัดทำแผนยุทธศาสตร์การดำเนินงานและการลงทุนทุก 4 ปี โดยล่าสุดได้มีการอนุมัติแผนยุทธศาสตร์สำหรับปี 2560 - 2563 โดยครอบคลุมทุกธุรกิจที่บริษัทดำเนินการอยู่ โดยให้มุ่งเน้นการขยายตัวของยอดขายและกำไรควบคู่ไปกับการพัฒนาอย่างยั่งยืน (sustainability growth) นอกจากนี้ ฝ่ายบริหารยังได้ประกาศนโยบายความปลอดภัยสูงสุดและการเพิ่มผลผลิตที่องค์กร โดยมีการตั้งหน่วยงานรับผิดชอบโดยเฉพาะ เพื่อผลักดันการเพิ่มผลผลิต การปรับปรุงกระบวนการทำงานต่างๆ ให้มีประสิทธิภาพสูงขึ้น

Risk Factors

- ปัจจัยเสี่ยงของธุรกิจและการป้องกันความเสี่ยงที่สำคัญ มีดังนี้
- ความเสี่ยงจากการพึ่งพาผู้ผลิตสินค้า (Principle) รายใหญ่:** บริษัทได้เป็นตัวแทนจำหน่ายให้กับผู้ผลิตรายใหญ่ 3 ราย ได้แก่ UOP PALL และ TOC Glycol แม้ว่าสัญญาเป็นตัวแทนจำหน่ายส่วนใหญ่มีอายุประมาณ 1 - 3 ปี และมีเงื่อนไขในการต่ออายุสัญญาไว้อย่างชัดเจน แต่บริษัทได้เป็นตัวแทนจำหน่ายสินค้าให้กับผู้ผลิตรายใหญ่ ได้แก่ UOP และ PALL อย่างต่อเนื่องมาเป็นระยะเวลามากกว่า 20 ปี และกว่า 10 ปี ให้กับ TOC Glycol ซึ่งตลอดระยะเวลาที่ผ่านมาบริษัทมีความสัมพันธ์อันดีและได้รับความไว้วางใจจากผู้ผลิตดังกล่าวอย่างต่อเนื่องมาโดยตลอด บริษัทมีแนวโน้มการสั่งซื้อสินค้าจากผู้ผลิตเพิ่มขึ้นตามการเติบโตของยอดขายของบริษัท ทำให้มีความเชื่อมั่นว่าบริษัทจะได้รับการต่ออายุสัญญาการเป็นตัวแทนจำหน่ายสินค้าให้กับผู้ผลิตดังกล่าวต่อเนื่องต่อไปในอนาคต
 - ความเสี่ยงจากการลงทุนในโครงการใหม่ๆ:** บริษัทอยู่ระหว่างทำการศึกษาข้อมูลและความเป็นไปได้ในการลงทุนโครงการด้านพลังงานอยู่หลายโครงการ เช่น Solar Farm ที่ประเทศญี่ปุ่น Biomass และ MSW ใน CLMV ซึ่งการพิจารณาการลงทุนในต่างประเทศจะต้องคำนึงถึงปัจจัยด้านต่างๆ ได้แก่ สภาพเศรษฐกิจ การเมือง กฎหมายภาษี อัตราแลกเปลี่ยน ชุมชนในพื้นที่ และผลกระทบด้านสิ่งแวดล้อมจากโครงการ บริษัทจึงจัดหาผู้ร่วมทุนทั้งในประเทศและต่างประเทศ (Local Partner) รวมถึงแต่งตั้งที่ปรึกษาด้านกฎหมายที่มีความเชี่ยวชาญในประเทศนั้นๆ เพื่อประโยชน์ในการศึกษาข้อมูลโครงการและสร้างความเชื่อมั่นในการลงทุน

Quality Management & Awards

Best IR Awards 2014

Mai Special Encouragement 2013

Investment Highlight

- ประเด็นการลงทุนที่น่าสนใจ มีดังนี้
- เริ่มรับรู้รายได้อย่างต่อเนื่องจากการทำ M&A ทั้งในส่วนของ UAPC ซึ่งจะเพิ่มกำลังการผลิตอีก 10,000 ตันต่อปี เพื่อรองรับการขยายตลาดทั้งในประเทศและ CLMV โดยคาดว่าจะแล้วเสร็จในช่วงปลายปี 2560
 - โรงงานผลิตไบโอดีเซลโรงที่ 2 ของ BBF เริ่มผลิตในเชิงพาณิชย์เมื่อเดือนมิถุนายน 2559 โดยมีกำลังการผลิตเพิ่มจากเดิม 360,000 ลิตรต่อวัน เป็น 810,000 ลิตรต่อวัน
 - โครงการเดินท่อก๊าซเพื่อเพิ่มกำลังการผลิตให้กับโรงงาน PPP ที่จังหวัดสุโขทัย เริ่มทดสอบระบบเมื่อเดือนกรกฎาคม 2559 ซึ่งส่งผลให้ PPP สามารถผลิตได้เต็มกำลังการผลิตและสามารถเพิ่มรายได้ให้กับบริษัทประมาณปีละ 250 - 300 ล้านบาท
 - อยู่ระหว่างศึกษาความเป็นไปได้ของการลงทุนในโครงการ Solar Farm ขนาด 35 MW ที่ประเทศญี่ปุ่น มูลค่าการลงทุนประมาณ 4,000 ล้านบาท
 - จัดตั้งบริษัท PPWE ซึ่งเป็นการร่วมทุนกับ QTC และอยู่ระหว่างศึกษาความเป็นไปได้ของโครงการด้านพลังงานทดแทนใน CLMV ทั้งใน พม่า ลาว และ เวียดนาม ซึ่งคาดว่าจะเห็นความชัดเจนในช่วงไตรมาส 3 ปี 2559 และหากตัดสินใจลงทุนคาดว่าจะเริ่มรับรู้รายได้เข้ามาในช่วงปลายปี 2560 ถึงต้นปี 2561

Biogas Power Plant (MaeTaeng2)



Petroleum Production Plant (PPP)



Disclaimer: เอกสารฉบับนี้จัดทำขึ้นโดยบริษัทจดทะเบียน โดยมีวัตถุประสงค์เพื่อเผยแพร่ข้อมูลของบริษัทต่อผู้ลงทุนเพื่อใช้เป็นข้อมูลประกอบการตัดสินใจลงทุนเท่านั้น มิได้มีวัตถุประสงค์เพื่อชักชวนหรือจูงใจให้ซื้อขายหลักทรัพย์ของบริษัท ซึ่งผู้ลงทุนควรใช้ดุลยพินิจในการนำข้อมูลมาใช้ตัดสินใจลงทุนอย่างรอบคอบ โดยบริษัทจะไม่รับผิดชอบต่อความเสียหายใดๆ ที่เกิดจากการนำข้อมูลเหล่านี้ไปใช้ประกอบการตัดสินใจลงทุน หากผู้ลงทุนมีข้อสงสัยเพิ่มเติมเกี่ยวกับข้อมูลของบริษัท สามารถหาข้อมูลเพิ่มเติมได้ที่รายงาน 56-1 รายงานประจำปี หรือสารสนเทศที่บริษัทได้แจ้งผ่านสำนักงานคณะกรรมการกำกับหลักทรัพย์และตลาดหลักทรัพย์ (ก.ล.ด.) และ/หรือตลาดหลักทรัพย์แห่งประเทศไทย ทั้งนี้ บริษัทขอสงวนสิทธิ์ในการแก้ไขเพิ่มเติมเปลี่ยนแปลงข้อมูลในเอกสารฉบับนี้โดยมิต้องแจ้งให้ผู้ลงทุนทราบล่วงหน้า รวมทั้งห้ามมิให้ผู้ใดนำเอกสารหรือข้อมูลในเอกสารดังกล่าวไปทำซ้ำ ตัดแปลง หรือเผยแพร่ต่อสาธารณชนไม่ว่าทั้งหมดหรือบางส่วนโดยไม่ได้รับอนุญาตจากบริษัท